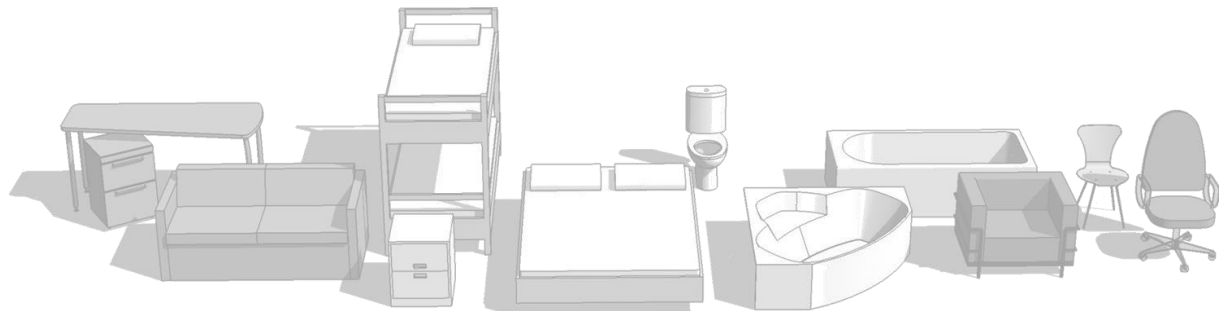


Smart Browser

Einfaches Verwalten, Suchen und Einfügen von Revit-Familien

Kompendium



Inhalt

Der Smart Browser...	2
Einrichtung von Bibliotheken	3
Bibliotheksdatenbank im Netzwerk.....	5
Synchronisation und Update einer Bibliothek	6
Smart Browser starten.....	7
Oberfläche des Smart Browser	9
Suchen – Finden - Einfügen	10
Der Smart Browser als Projektfamilienbrowser.....	12
Installation und Aktivierung.....	13
Kontakt und Blog	14

Der Smart Browser...

...ist ein **kostenloser, unabhängiger** Familien-Browser, in dem Revitfamilien schnell und einfach gesucht und in Projekten platziert werden können – auch über mehrere Bibliotheken!

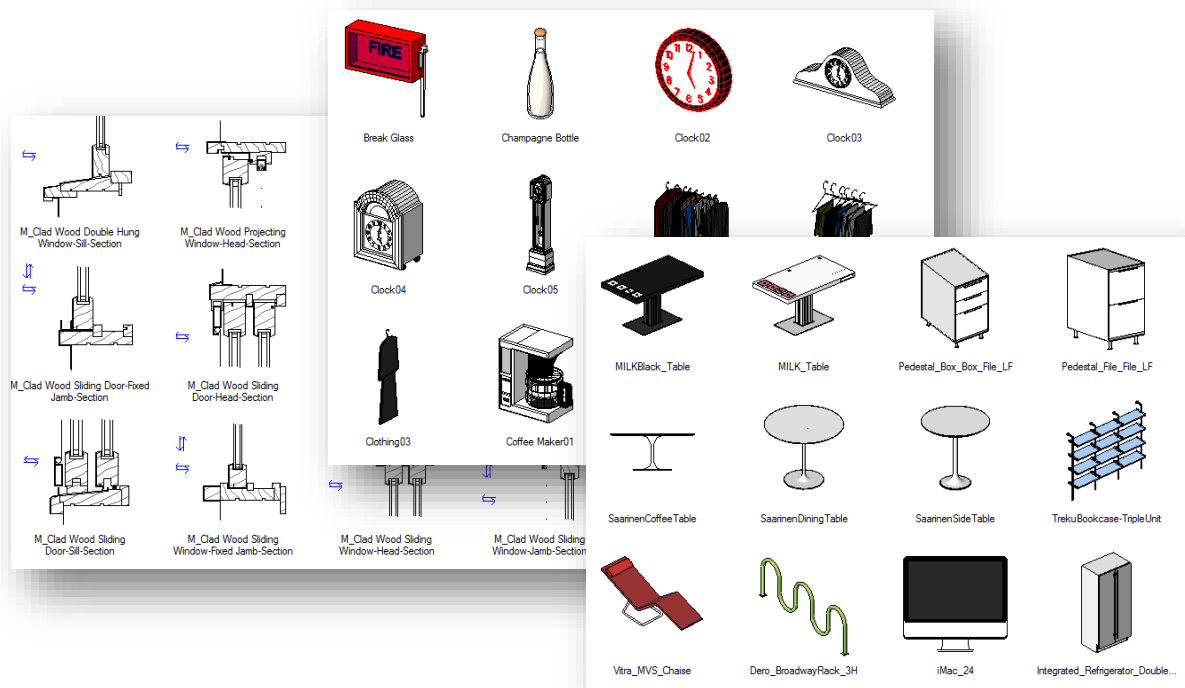
...erlaubt es die Bibliotheken nach unterschiedlichen Kriterien darzustellen, beispielsweise organisiert nach Ordner (klassisch), nach Versionsnummer, nach Kategorie usw.

...bietet eine Übersicht über die Familientypen und Parameterwerte.

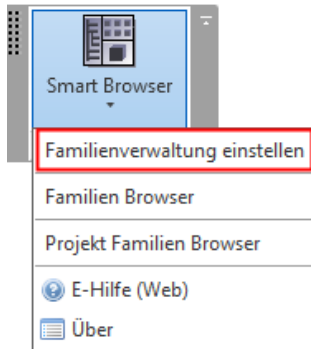
...erlaubt es, Revitfamilien vor dem Einfügen in ein Projekt in 2D und 3D Ansichten (DWFX) zu betrachten.

...findet Revitfamilien schnell und unkompliziert nach Familienname, Familientypen, Parametername oder -wert.

...zeigt auch den aktuellen Projekt Familien-Browser an und erlaubt damit die gezielte Übertragung ausgesuchter Revitfamilien von einem in das andere Projekt.



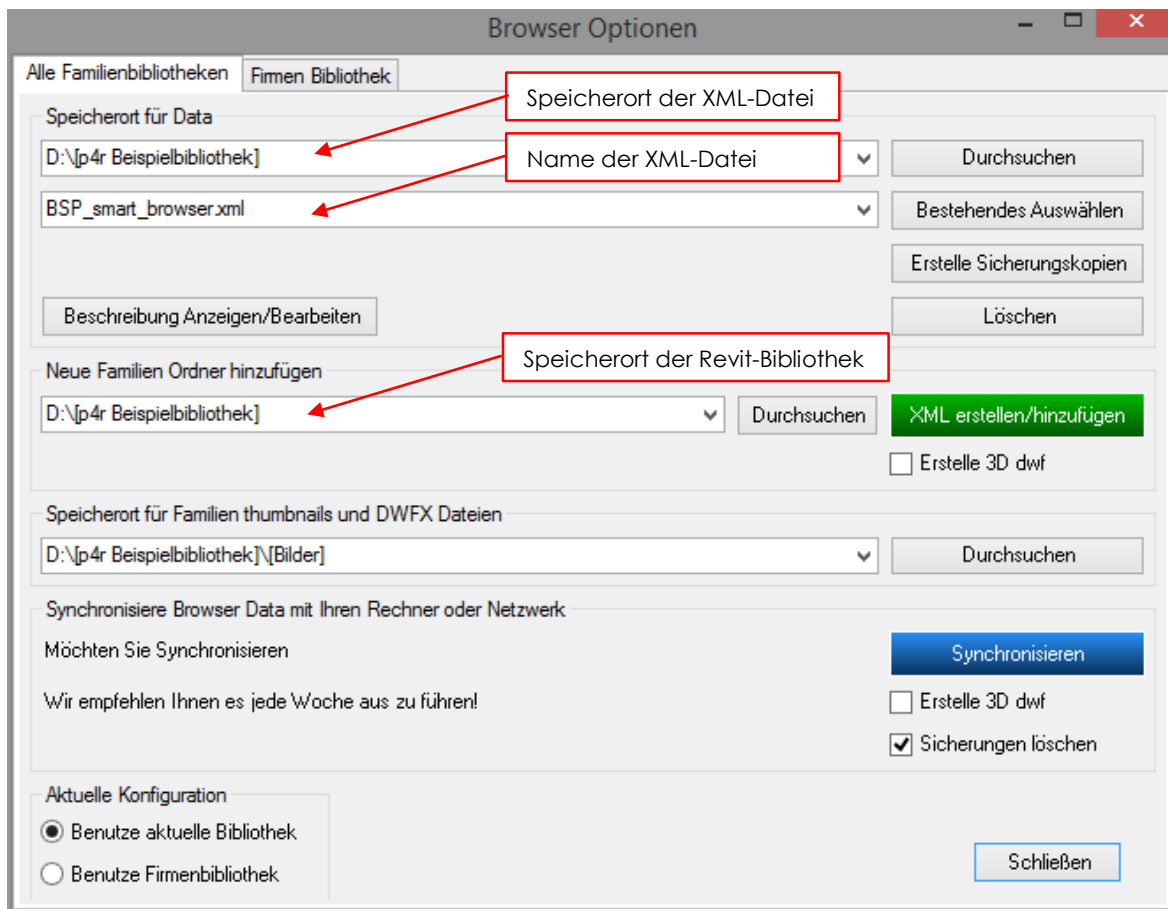
Einrichtung von Bibliotheken



Um Familienbibliotheken mit **Smart Browser** verwalten zu können, werden diese zu allererst einmal mit dem **Smart Browser** bekannt gemacht.

Zur Konfiguration nebenstehend klicken.

Es öffnet sich ein Fenster, über welches die gesamten Konfigurationen eingestellt werden.



Geben Sie zu Beginn einen Speicherort für die XML-Datei an, mit dem Smart Browser seine Bibliotheksverwaltung organisiert. Danach vergeben Sie noch einen eindeutigen Namen. Der ist wichtig, falls Sie mehrere Bibliotheken verwalten möchten. Sie können dann einfach über das Dropdown Menü auf die entsprechende Bibliothek zugreifen.

Nehmen Sie sich vielleicht im ersten Durchgang einmal ein paar Beispielfamilien in einem Ordner vor. Der Prozess, die mitgelieferte Autodesk® Bibliothek (Revit 2014) einzubinden, dauert recht lang, da bei der Erstellung der XML-Datei rd. 4.500 Familien geöffnet werden.

Wenn Sie gleich DWF Dateien miterstellen lassen wollen, so setzen Sie den Haken und geben Sie einen Speicherort für die Dateien an. Der Erstellungsprozess wird damit noch etwas verlangsamt.

Neue Familien Ordner hinzufügen

D:\[p4r Beispielbibliothek]

Durchsuchen XML erstellen/hinzufügen

Erstelle 3D dwf

Speicherort für Familien thumbnails und DWFX Dateien

D:\[p4r Beispielbibliothek]\[Bilder]

Durchsuchen

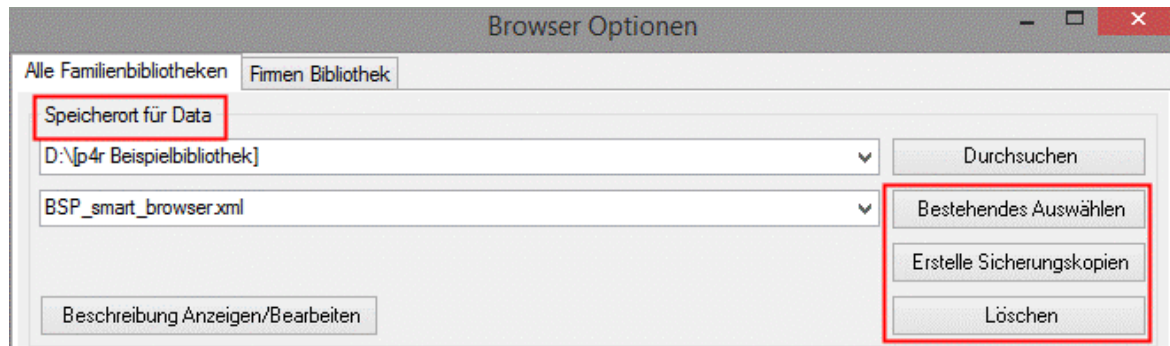


Eine XML Datei zu erstellen kann eine beträchtliche Zeit in Anspruch nehmen (5 bis 24 oder 36 Stunden); dies hängt von der Größe der Bibliothek ab. Es ist empfehlenswert, dass für die Erstellung der ersten XML Datei ein schneller Rechner genutzt wird. Sie können Ordner zusammenfügen, indem Sie einen individuellen Ordner oder Unterordner auswählen und dann zu einem späteren Zeitpunkt weitere Ordner hinzufügen.



Familien aus älteren Revitversionen – die Erstellung der XML Datei öffnet jede Datei, was dazu führt, dass Revit alte Familien zur aktuellen Revit-Version konvertiert, was einige Zeit beansprucht. Der Prozess der XML Erstellung speichert aber die Familie nicht! **Das bedeutet, dass diese im alten Format bleiben.**

Bibliotheksdatenbank im Netzwerk



Speicherort für Data – gibt den Ordner an, in dem die XML Datei mit der Bibliotheksdatenbank gespeichert werden soll. Dies kann auch auf einem Netzwerkserver sein, um den Zugriff für mehrere User zu ermöglichen. Bitte verwenden Sie einen UNC Pfad, um auf den Server und Ordner hinzuweisen (z.B. //server1/revit/library). Stellen Sie sicher, dass der UNC Pfad mit IP ping arbeiten kann. Dies kann dazu führen, dass die **Host** Datei verändert werden muss.

Wenn Ihr gesamtes Unternehmen Ihre Bibliothek verwendet und diese deshalb auf einem Server liegt, brauchen Sie nicht für jeden Computer eine XML Datei erstellen.

Die erste XML Datei muss mit der vollen Pfadangabe zu Ihrer Bibliothek im Netzwerk gemacht werden. Bitte verwenden Sie einen UNC Pfad, um auf den Server und Ordner hinzuweisen (i.e. //server1/revit/library).

Als nächstes ist es erforderlich den Pfad auf jeden Computer zu ändern, um auf die XML Datei in Netzwerk zu verweisen.

Bestehendes auswählen – wählt die XML Datei aus, falls vorher eine mit der Smart Browser Version erstellt wurde.

Erstelle Sicherungskopien – macht eine Sicherungskopie der aktuellen XML Datei.

Löschen – löscht die aktuelle XML Datei.

Synchronisation und Update einer Bibliothek



Synchronisiere – aktualisiert die Bibliothek, wenn Änderungen in den Familien oder Ordnern vorgenommen werden. Dies führt dazu, dass alle indizierten Revit-Familien Dateien kontrolliert und in der Datenbank neu indiziert werden, wenn seit der letzten Synchronisation Änderungen vorgenommen wurden.

Der kleine Pfeil zeigt an, dass die Erstellung der XML-Datei noch nicht abgeschlossen ist. Dieser Vorgang kann jederzeit unterbrochen und wieder aufgenommen werden!

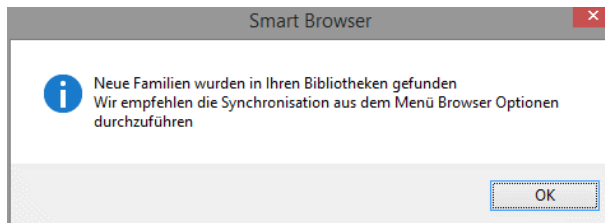
Erstelle 3D dwf – erstellt DWf Dateien für 3D Ansichten, Schnitt-, Grundriss- und Seitenansichten der Revitfamilie.

Sicherungen löschen – löscht Backup Dateien der Revit-Familien während des Synchronisationsprozesses.



Der kleine Pfeil zeigt Ihnen auch an, wenn Ihre Bibliothek verändert wurde. Neue Familien hinzugekommen sind, oder welche gelöscht wurden.

Bei der Synchronisation können Sie auch wieder individuell entscheiden, ob DWF und PNG Dateien mit erzeugt werden sollen.



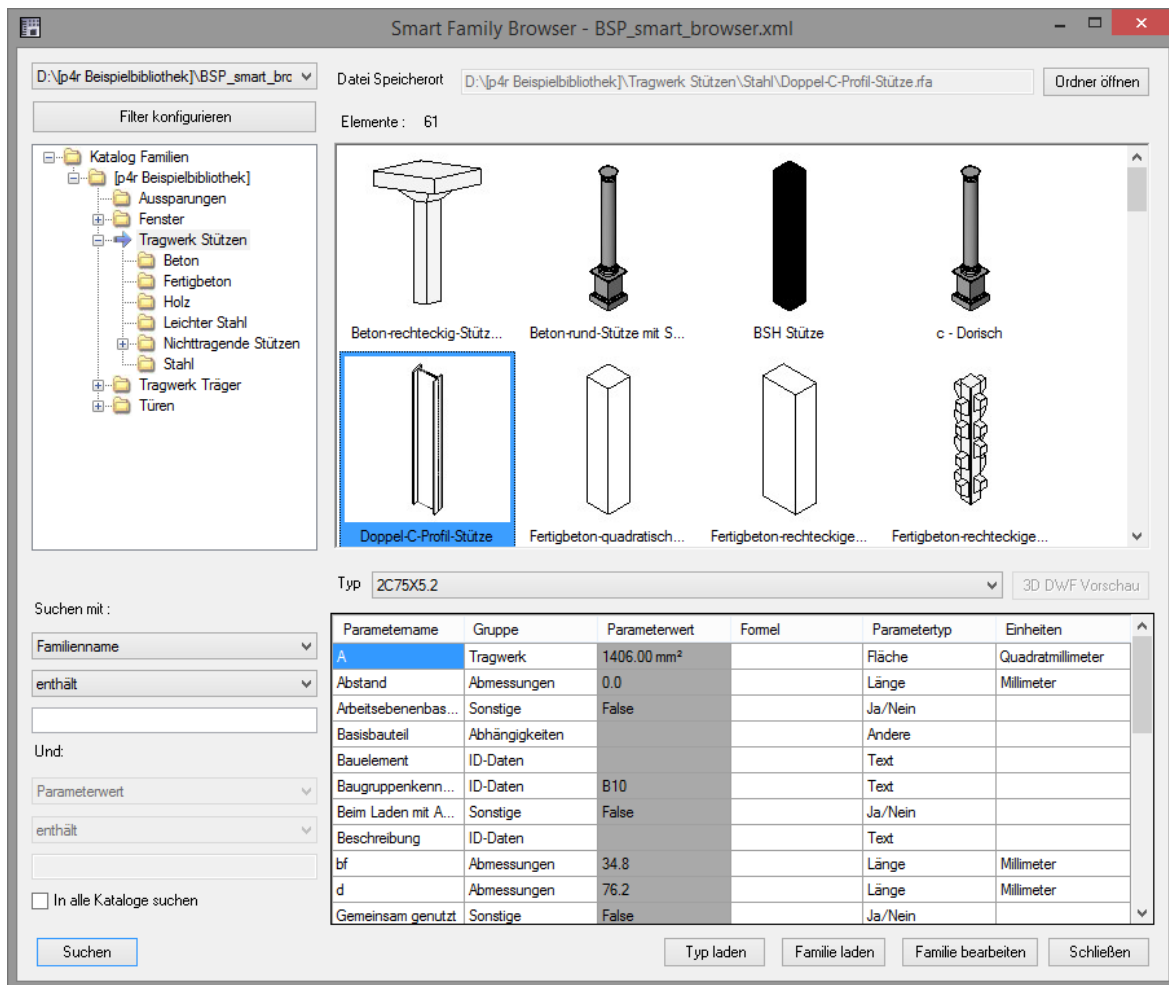
Sollten Sie den Smart Browser gestartet haben, wird Ihnen bei Änderungen in Ihrer Bibliothek auch ein Hinweisenfenster angezeigt!

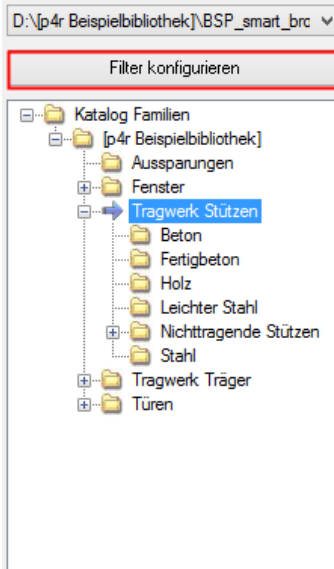
Smart Browser starten



Starten Sie den Smart Browser, um schnell Revitfamilien zu finden, um sie per Drag and Drop in Ihr Projekt zu ziehen.

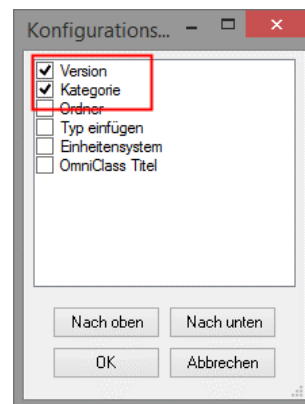
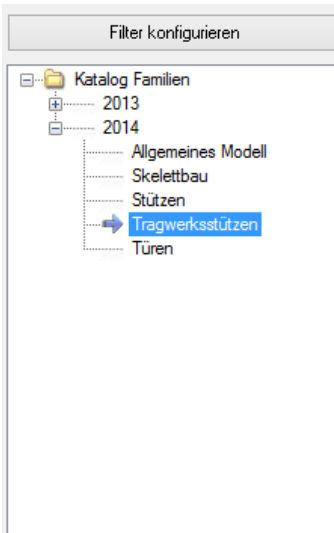
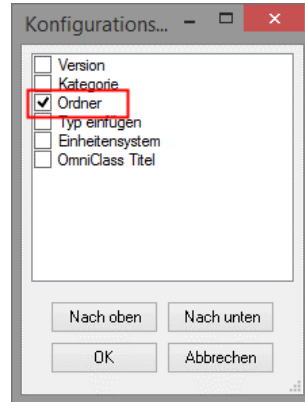
Der Smart Browser ist so konzipiert, dass Sie ihn in seinem Fenster auf dem zweiten Monitor platzieren können, um dann darauf zurückzugreifen, wenn es Ihre Planung erfordert.





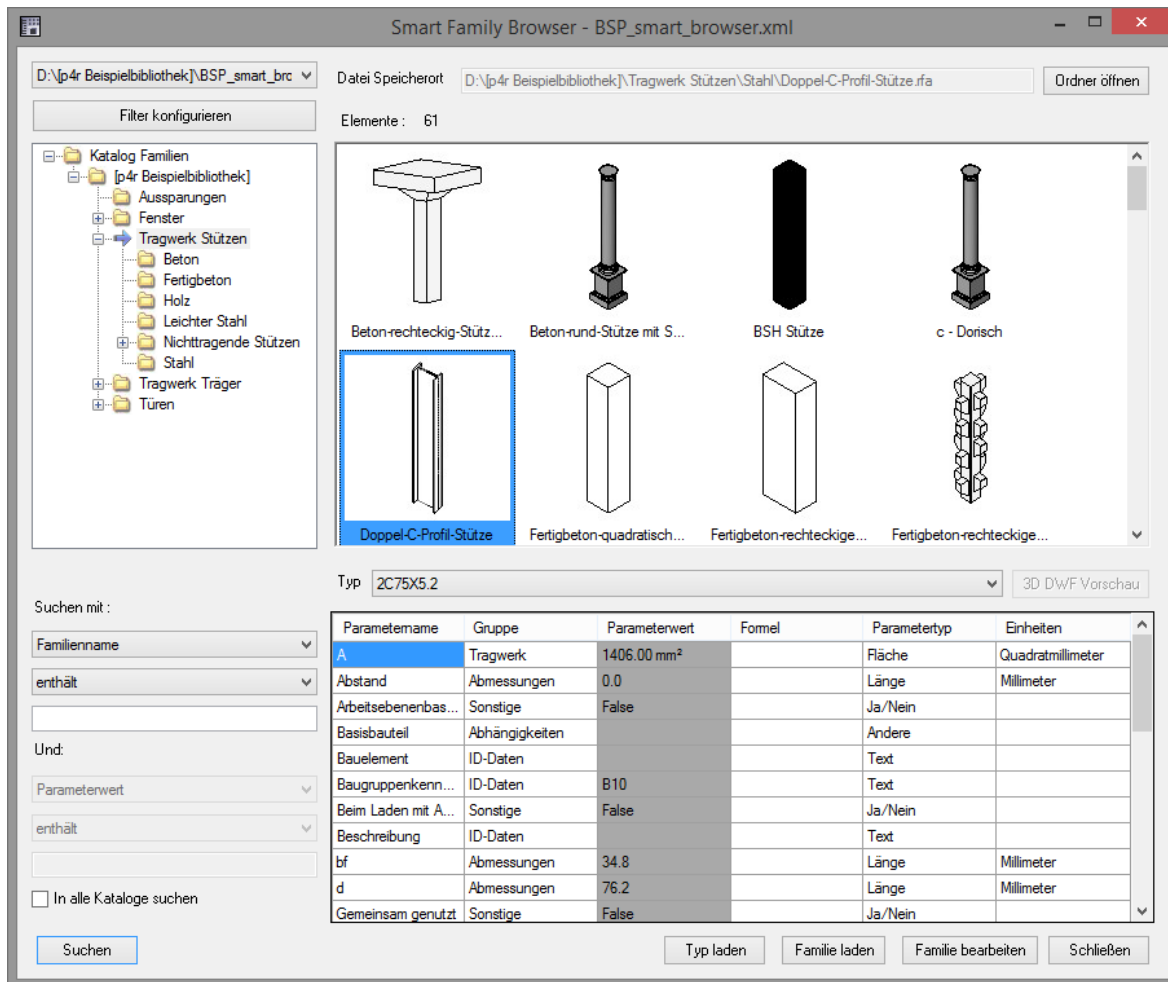
Stellen Sie sich nun noch die Darstellung Ihrer Bibliotheksstruktur so ein, wie es für Ihren Arbeitsablauf am günstigsten ist!

Standardmäßig ist Ihre Ordnerstruktur angezeigt. Sie können aber auch ganz gezielt folgende Sortierungskriterien nutzen.



So könnte eine optimierte Darstellung aussehen.

Oberfläche des Smart Browser



Der Browser zeigt alle Familientypen, Parameternamen, -gruppen, -werte und Einheiten, wenn ein Element ausgewählt worden ist.

Datei Speicherort – zeigt den Ort, an dem die ausgewählte Familie gespeichert ist.

Ordner öffnen – öffnet den Ordner, in dem die ausgewählte Familie gespeichert ist.

Familie bearbeiten – öffnet die Familie im Familieneditor des Revit.

Wenn **Parameterwerte grau** dargestellt werden, bedeutet dies, dass diese Werte Typenparameter sind und sich auf alle Exemplare diesen Typs im Projekt auswirken.

Wenn **Parameterwerte weiß** dargestellt werden, bedeutet dies, dass diese Werte Exemplarparameter sind und sich auf alle Exemplare der Familie im Projekt auswirken.

Wenn **Parameternamen blau** dargestellt werden, bedeutet dies, dass diese Parameter „gemeinsam genutzte“ sind und User in der Lage sein werden, diese in Tabellen und Beschriftungen zu verwenden.

Suchen – Finden - Einfügen

Suchen mit :

Familienname

Und:

Parameterwert

In alle Kataloge suchen

Suchen

Über diesen Dialog kann nun schnell und bequem nach unterschiedlichsten Dingen gesucht werden.

Beispielsweise wird ein HEA 200 gesucht.

Smart Family Browser - BSP_smart_browser.xrt

D:\p4r Beispiellbibliothek\BSP_smart_brc Datei Speicherort D:\p4r Beispiellbibliothek\Tragwerk Stützen\Stahl\

Filter konfigurieren Elemente : 2

Katalog Familien

- 2013
- 2014
 - Allgemeines Modell
 - Skelettbau
 - Stützen
 - Tragwerksstützen
 - Türen

Halbe HE-A-Stütze HE-A Stütze

Typ HEA 200

Suchen mit :

Typenname

enthält

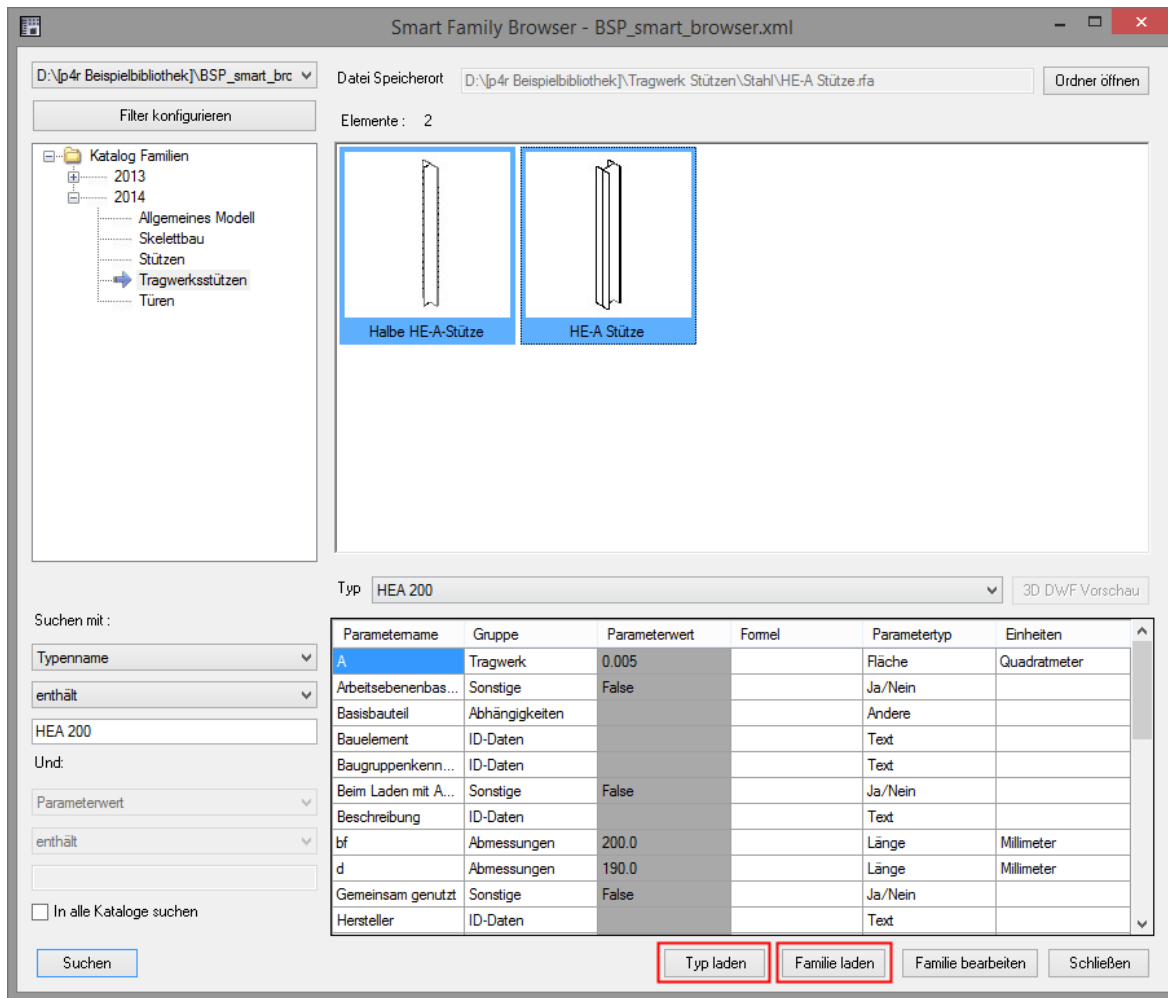
Parametername	Gruppe	Parameterwert	Formel
A	Tragwerk	0.005	
Arbeitsebenenbas...	Sonstige	False	
Basisbauteil	Abhängigkeiten		
Bauelement	ID-Daten		

Als Ergebnis bekommen wir NUR den gewünschten Familientyp zum Einfügen im Projekt!

Da der Typ des „Halbe HE-A-Stütze“ auch „HEA 200“ heißt, haben wir zwei Typen als Ergebnis unserer Suche.

Halbe HE-A-Stütze

Typ 1/2HEA 200



Nun kann der gefundene Typ oder die gesamte Familie mit allen Typen in das entsprechende Revit-Projekt geladen werden.



Per Drag and Drop wird die Familie mit ALLEN Typen ins Projekt geladen, was nicht immer notwendig oder gewollt ist!

Der Smart Browser als Projektfamilienbrowser

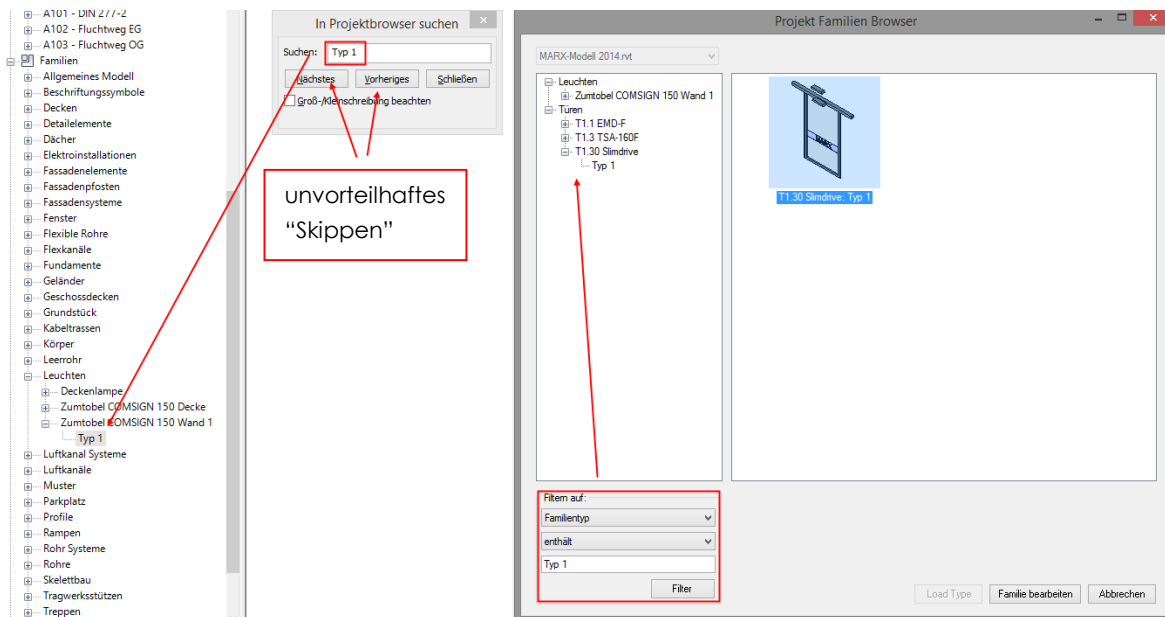


Warum sollte man denn einen Projektfamilienbrowser benötigen?

Man kann ja auch im Familienbrowser direkt in Revit suchen...

Ja, kann man machen, aber die Möglichkeiten sind doch recht limitiert.

Beispielhaft suchen wir nach Familientyp „Typ 1“ einer Tür. Als Ergebnis bekommen wir den 1. Familientypen von Revit im Familienbrowser angezeigt. Im Smart Browser bekommen wir eine strukturierte Ansicht und können gezielt auf „Typ 1“ navigieren.



Per Drag and Drop können auch Revitfamilien aus einem geöffneten Projekt in ein zweites eingefügt werden!

Installation und Aktivierung

Alle Erweiterungen, die Sie auf unserem Blog herunterladen können, sind nach der Installation für 3 Tage voll nutzbar! Danach müssen Sie sich einmal zu einer 14tägigen Testphase anmelden und einen Aktivierungscode eingeben. Für die kostenlosen Erweiterungen [Smart Browser](#) und [Cut Opening LT](#) gilt diese Aktivierung dann ohne Zeitbegrenzung.

Eine ausführliche Anleitung finden Sie hier auf unserem Blog www.plus4revit.de oder klicken Sie [hier!](#)



Informationen, Updates und Neuigkeiten rund um plus4revit und BIM Solutions



Installation und Aktivierung

Eine kurze Dokumentation zur

- Installation
- Einrichtung einer 14tägigen Testphase
- Aktivierung einer Volllizenz

stellen wir [hier](#) für Sie bereit.

Kontakt und Blog

Sie erreichen unser Team für Fragen, Anregungen und auch Verbesserungswünsche unter team@plus4revit.de

Neuerungen, Tipps & Trick und Anwendungsbeispiele posten wir regelmäßig in unserem Blog www.plus4revit.de



Informationen, Updates und Neuigkeiten rund um plus4revit und BIM Solutions

Schreibstube	plus4revit	BIM Solution Tools	Revit FREE add-ons	Installation und Aktivierung
--------------	------------	--------------------	--------------------	------------------------------



plus4revit

Sort & Cope
Cut Opening
Smart Floors
Smart Walls
Smart Sheets
U-Value
Excel2Revit
Sort Mark
RAS Manager
Quick Dimensions
Insert Elements
Quick Table
Dynamic Legend
Smart Browser

BIM Solution-Tools

